

L'ancienne tannerie oubliée du site Milandri en plein chantier

Sur le bord de l'avenue du Général-de-Gaulle, il est encore possible d'apercevoir les anciens bâtiments de l'entreprise Milandri Frères, aujourd'hui en cours de transformation dans le cadre d'un projet d'aménagement du territoire.

Il y a bien longtemps, au XI^e siècle, ce lieu abritait le moulin de l'évêque de Verdun, avant de devenir, huit cents ans plus tard, une tannerie. « À cet endroit, en 1080, l'évêque de Verdun Thierry a canalisé les sources afin de créer un ruisseau qui faisait tourner son moulin », rappelle Jean-Claude Hardy, passionné d'histoire.

Huit siècles plus tard, la corroierie de Champigneulle y installe une tannerie. « Soixante personnes travaillaient les peaux animales afin de produire des croûtes de cuir cirées et lissées. Les peaux étaient trempées et débarrassées de leurs poils.

Puis à nouveau trempées durant trois semaines dans des bacs contenant du tanin. Séchées, elles étaient défripées puis lustrées à l'aide de machines à cylindres ou à marteaux mécaniques. Les expéditions se faisaient par la gare », détaille le passionné.

Pendant la Grande Guerre, les soldats du Bois-le Prêtre en profitaient pour prendre leurs douches dans cet endroit. Vingt-cinq ans plus tard, ceux de la Seconde Guerre mondiale feront de même. « Les bureaux de l'usine servirent aussi de cantonnement aux soldats américains qui participèrent à l'offensive du Saillant de Saint-Mihiel, le 12 septembre 1918 », complète Jean-Claude Hardy. C'est en 1927 que la tannerie arrêta sa production et que les bâtiments furent abandonnés.

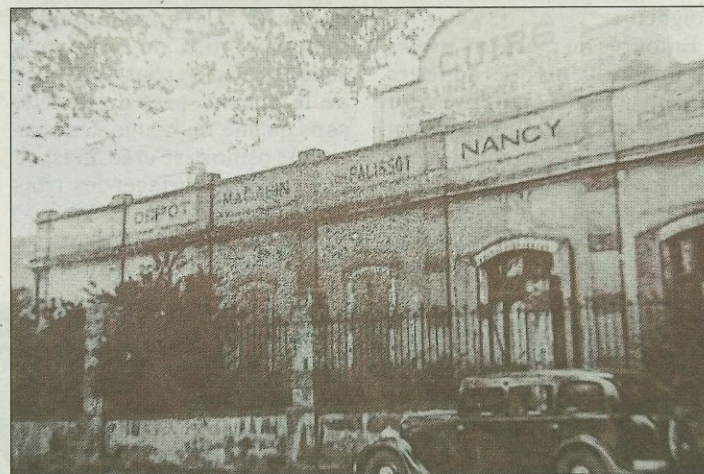
Quatre frères venus d'Italie

En 1946, quatre frères venus d'Italie achètent une partie de ces locaux. « Ils occu-



Créée au début des Trente Glorieuses par quatre frères italiens, l'entreprise Milandri Frères était spécialisée dans les travaux publics et la sous-traitance pour les grosses usines.

pent aussi les anciens bureaux », précise l'historien. L'entreprise Milandri Frères était née. Elle prit son essor dans les années 1960. Sa spécialité : les travaux publics et la sous-traitance pour les grosses usines. « Les frères Milandri se sont constitué un parc immobilier et ont participé à la vie sociale de Dieulouard en construisant au centre-ville un nouveau commerce de tabac et un cinéma moderne de 160 places, le Lido. Il affichait souvent complet lors de certaines séances », clôt Jean-Claude Hardy.



Bien avant l'époque Milandri, les bâtiments ont abrité une tannerie. Photo ER/collection personnelle de Jean-Claude Hardy

Logements sociaux et activités

En 2011, la municipalité rachète le terrain voisin, ancienne friche industrielle polluée, et, dans le même temps, une partie du parc Milandri. Plusieurs entreprises travaillent actuellement à la dépollution du site et à sa transformation en logements sociaux et locaux d'activités tertiaires dans le cadre d'un projet d'aménagement du territoire. Une nouvelle vie pour ce lieu riche de mille ans d'histoire.